

ECOVIE SRL

ECOVIE

# RENDICONTAZIONE DI SOSTENIBILITÀ

2025



Data Redazione: 30.04.2026

ECOVIE Srl  
Via Marco Polo,25  
35020 Albignasago (PD) – Italy  
Telefono +39 049 8176500  
eMail: [info@ecovie.it](mailto:info@ecovie.it)

[www.ecovie.it](http://www.ecovie.it)

# RENDICONTAZIONE NON FINANZIARIA

01 GEN 2025 / 31 DIC 2025

The logo for ECOVIE, featuring the word "ECOVIE" in a bold, sans-serif font. The letters are white with a green-to-yellow gradient shadow effect. The logo is centered within a white rectangular box that is itself centered on a large green diamond shape. A grey diamond shape is partially visible behind the green one, pointing towards the top right.

ECOVIE

## INDICE

---

- Lettera agli Stakeholder
- Nota Metodologica
- Il 2025 in Numeri
- Mission & Vision
- Ecovie S.r.l.
- L'Analisi di Materialità
- I Temi Materiali
- GRI Content Index
- Glossario

# LETTERA AGLI **STAKEHOLDER**

# LETTERA AGLI STAKEHOLDER

---

[2-22]

Cari Stakeholder,

Abbiamo il piacere di presentare, come negli anni precedenti il Bilancio di Sostenibilità 2025 della Ecovie srl, il documento che testimonia la continuità del nostro impegno verso una gestione sempre più trasparente, responsabile e orientata alla creazione di valore condiviso.

Dopo le passate rendicontazioni degli scorsi anni, abbiamo deciso di consolidare e rafforzare il nostro percorso di sostenibilità, rendendolo parte integrante della nostra strategia aziendale e della governance dell'azienda.

Questa edizione del Bilancio di Sostenibilità rappresenta un aggiornamento e un ulteriore passo in avanti nell'integrazione della sostenibilità nei nostri processi decisionali e operativi.

L'Alta Direzione aziendale ha deciso di non asseverare il presente documento in quanto non vi è alcun tipo di prescrizione normativa al riguardo. La scelta di proseguire in questa direzione è motivata da una convinzione sempre più radicata: la sostenibilità è una necessità per garantire il successo e la resilienza della nostra organizzazione

nel lungo periodo. Tale approccio diventa ancora più rilevante alla luce delle recenti evoluzioni normative, come l'introduzione della Corporate Sustainability Reporting Directive (CSRD) e degli Standard Europei di Rendicontazione della Sostenibilità (ESRS), che ci orientano verso pratiche che saranno lo standard di riferimento.

Il nostro impegno per il futuro è chiaro: consolidare le basi della rendicontazione di sostenibilità, affinare la raccolta e l'analisi dei dati e garantire un sempre maggiore coinvolgimento degli stakeholder. Riteniamo che il nostro approccio possa rafforzare la fiducia di tutti coloro che interagiscono con l'impresa: dai clienti ai fornitori, dai dipendenti alle istituzioni, fino alle comunità locali in cui operiamo.

Ringraziamo tutti coloro che hanno contribuito alla realizzazione di questo documento e che, con il proprio lavoro e la propria passione, rendono possibile il nostro percorso verso un futuro più sostenibile.

Buona lettura,

l'Amministratore Unico

NOTA  
**METODOLOGICA**

## NOTA METODOLOGICA

---

### [2-3]

Il presente Bilancio di Sostenibilità 2025 di ECOVIE srl si riferisce al periodo 1° gennaio – 31 dicembre 2025 ed è stato redatto “Con riferimento ai” GRI (lo Standard internazionale della Global Reporting Initiative), riconosciuti a livello internazionale come best practice per la rendicontazione delle performance ambientali, sociali e di governance (ESG).

Questa edizione rappresenta l’adozione degli Standard GRI da parte di Ecovie srl e segna un ulteriore passo avanti nell’impegno per una rendicontazione strutturata e trasparente.

### [2-5]

Rispetto alle precedenti edizioni, il processo di reporting è stato rafforzato per garantire una maggiore affidabilità delle informazioni. Ecovie srl ha scelto in via facoltativa, di non sottoporre a revisione il Bilancio di Sostenibilità relativo al periodo preso in considerazione. Tale bilancio è stato redatto e firmato dall’Amministratore Unico, in collaborazione con l’Alta direzione aziendale.

### [2-2], [2-1]

Il Bilancio di Sostenibilità 2025 riguarda esclusivamente Ecovie srl, senza includere altre aziende. Il perimetro della rendicontazione comprende quindi solo le attività direttamente svolte da Ecovie srl, senza estendersi alle società fornitrici o ai partner operativi. Le informazioni e i dati contenuti nel documento sono stati raccolti attraverso:

- Fonti interne: report gestionali, documenti amministrativi e registri operativi;
- Standard di settore e normative vigenti: in particolare, GRI Standards, SDGs e prime valutazioni in ottica ESRS;
- Coinvolgimento del management e delle funzioni aziendali responsabili della gestione dei temi ESG.

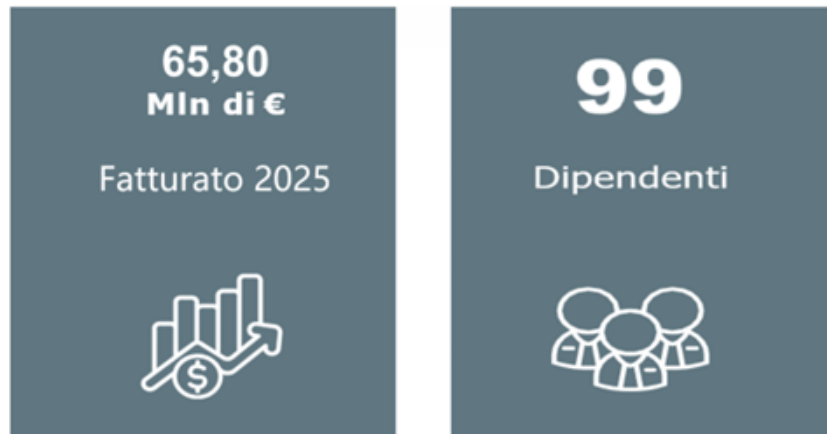
I dati sono stati verificati internamente per garantirne qualità, coerenza e affidabilità.

Al fine di permettere la valutazione e la comparazione, nel tempo, dei principali indicatori adottati, si è provveduto ad aggiungere i dati relativi all'annualità precedente. Inoltre, al fine di garantire la qualità dei dati e i principi summenzionati, è stato limitato il più possibile il ricorso a stime le quali, se effettuate, sono opportunamente segnalate e basate sulle migliori metodologie possibili.

# IL 2025 IN NUMERI

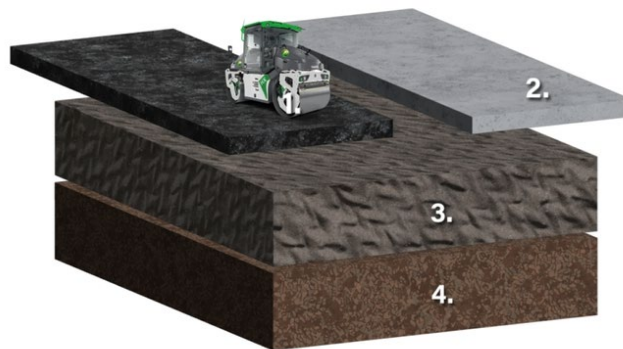


## IL 2025 IN NUMERI



## SETTORI DI ATTIVITÀ

### Costruzione e Manutenzione di Strade



## CONSUMO DI ENERGIA ELETTRICA

Produzione

**96,1** MWh



- 🏠 Verso la casa
- 🔌 Alla rete

82,5 MWh (86%)

13,6 MWh (14%)

Consumo

**256** MWh



- ☀️ Dal sole
- 🔌 Dalla rete

82,5 MWh (32%)

174 MWh (68%)

☀️ Autoconsumo 82,5 MWh (32%)

## RATING DI LEGALITÀ



## LE CERTIFICAZIONI

### QUALITÀ

UNI EN ISO 9001 :2015

### AMBIENTE

UNI EN ISO 14001 :2015

### SICUREZZA

UNI EN ISO 45001:2023

### PARITÀ di GENERE

UNI/PdR 125:2022

### ANTICORRUZIONE

UNI EN ISO 37001:2016

### RESPONSABILITÀ SOCIALE

SA8000:2014

### TRAFFIC SYSTEM

UNI EN ISO 39001:2012

### MODELLO di ORGANIZZAZIONE

Dlgs.231 del 08/06/2001

### SISTEMA GESTIONE ENERGIA

UNI EN ISO 50001:2018

### ATTESTAZIONE SOA

N° 30464/16/00 del  
15/10/2024

# MISSION & VISION

## MISSION & VISION

---

Ecovie srl si impegna a operare come un'entità socialmente responsabile, basando le proprie attività su principi di integrità, trasparenza e rispetto delle normative. La sua missione è garantire servizi di alta qualità nel settore della costruzione e manutenzione di strade, con una gestione efficiente e responsabile, contribuendo attivamente alla tutela dell'ambiente e alla valorizzazione delle risorse umane.

Promuove una cultura aziendale fondata sulla diversità, l'inclusione e il benessere delle persone, creando un ambiente in cui ogni individuo possa esprimere il proprio talento e contribuire alla crescita dell'organizzazione. La sicurezza e la salute dei dipendenti rappresentano elementi prioritari, supportati dall'adozione di certificazioni riconosciute e da un continuo miglioramento delle condizioni di lavoro.

Ecovie srl mira a consolidarsi come punto di riferimento per eccellenza operativa e innovazione, mantenendo un approccio etico e sostenibile che si estende oltre i confini aziendali, influenzando positivamente fornitori, partner e comunità. L'obiettivo è quello di contribuire alla costruzione di un modello di impresa responsabile, inclusivo e orientato al futuro, anticipando le evoluzioni normative e migliorando continuamente le proprie performance ESG.

**ECOVIE Srl**

## [2-6]

Nel 2017 nasce Ecovie srl, con l'obiettivo di diventare un punto di riferimento per committenti pubblici e privati nella costruzione e manutenzione di strade. L'attività dell'impresa si fonda sulla capacità di offrire soluzioni strutturate e su misura, garantendo qualità, efficienza e rispetto delle normative in un settore in continua evoluzione.

Ecovie non punta solo all'ottimizzazione operativa, ma anche al miglioramento delle prestazioni economiche e ambientali dell'organizzazione valorizzando e migliorando gli ambienti di lavoro e i patrimoni immobiliari, assicurando il rispetto delle più avanzate normative di settore.

Un approccio integrato che consente di:

- Aumentare l'efficienza operativa, riducendo i tempi di realizzazione e ottimizzando l'uso delle risorse;
- Garantire la sicurezza e il benessere delle persone, attraverso protocolli rigorosi e standard certificati;

- Migliorare la sostenibilità, adottando pratiche di gestione responsabile e innovazione tecnologica;
- Assicurare la conformità normativa, mantenendo gli edifici, le attrezzature e i servizi allineati alle regolamentazioni vigenti.

Per garantire servizi di elevata qualità e operare in un contesto sempre più regolamentato, Ecovie srl ha sviluppato un sistema di gestione certificato, che rappresenta un elemento distintivo nella gestione delle proprie attività.

L'adozione di certificazioni riconosciute a livello nazionale e internazionale è un fattore chiave per garantire la trasparenza, la sicurezza e l'efficienza dei servizi offerti. Il rispetto di standard certificati consente di:

- Mantenere elevati livelli di qualità e affidabilità nei servizi erogati;
- Garantire il rispetto delle normative di settore, offrendo un modello gestionale conforme ai requisiti richiesti;
- Migliorare continuamente le proprie performance, attraverso un sistema di monitoraggio e controllo efficace.

L'impegno di Ecovie srl per l'eccellenza operativa e la gestione certificata dei propri processi rappresenta un valore aggiunto per tutti gli stakeholder, rafforzando la fiducia e la trasparenza nei confronti di clienti, fornitori e istituzioni.

#### [2-1]

Ecovie srl ha sede legale ad Albiignasego (PD), in Via Marco Polo 25. Attiva dal 2017, opera nella costruzione e manutenzione stradale su tutto il territorio nazionale ed europeo.

#### [2-4]

Nel corso del 2025, non sono state effettuate revisioni o rettifiche dei dati precedentemente pubblicati, né sono emerse circostanze che abbiano richiesto aggiornamenti retroattivi delle informazioni. Il processo di raccolta e gestione dei dati ha mantenuto una metodologia coerente con quella adottata in passato, garantendo continuità e comparabilità dei risultati.

#### [2-7]

Al 31 dicembre 2025, Ecovie srl conta 95 dipendenti, di cui 91 uomini e 4 donne. Tutti i lavoratori sono assunti con contratto a tempo indeterminato, ad ecce-

zione di 9 contratti a tempo determinato attivati nel corso dell'anno e n. 2 contratti di apprendistato.

Dal punto di vista della distribuzione oraria, 94 dipendenti lavorano a tempo pieno e 1 part-time. La misurazione delle Unità Lavorative Annue (ULA), che rappresenta il volume di lavoro espresso in base all'orario contrattuale standard, ha registrato un valore complessivo di 74,12 ULA per l'anno 2025.

#### [2-8]

Nel 2025, Ecovie srl non ha impiegato lavoratori esterni sotto il proprio controllo operativo. Tutte le attività svolte all'interno dell'organizzazione sono affidate esclusivamente a dipendenti diretti, senza ricorso a collaboratori autonomi o forme di lavoro in outsourcing.

#### [2-15], [2-23], [2-24]

Ecovie srl ha adottato un Codice Etico, che rappresenta il documento di riferimento per la definizione di principi, valori e regole di condotta a cui devono attenersi tutti coloro che operano all'interno e in collaborazione con l'organizzazione.

L'impegno di Ecovie srl per una condotta d'impresa responsabile si basa su principi di legalità, trasparenza, equità e rispetto dei diritti umani, in linea con le normative nazionali e internazionali.

Ecovie srl si impegna a rispettare le disposizioni di enti intergovernativi e normative internazionali, tra cui:

- ♦ D.Lgs. 231/01, relativo alla responsabilità amministrativa delle società;
- ♦ SA8000, standard di riferimento per la responsabilità sociale d'impresa;
- ♦ Principi della Dichiarazione Universale dei Diritti Umani delle Nazioni Unite;
- ♦ Normative dell'Unione Europea in materia di sostenibilità, diritti umani e sicurezza sul lavoro; Convenzioni fondamentali dell'Organizzazione Internazionale del Lavoro (OIL).

Il Codice Etico prevede l'attuazione di un processo di due diligence interna, volto a verificare la conformità delle attività aziendali alle normative di riferimento, monitorare l'applicazione delle policy etiche e di responsabilità sociale e individuare e mitigare rischi associati a pratiche illecite, violazioni dei diritti umani e impatti ambientali

negativi. L'Organismo di Vigilanza (OdV) svolge un ruolo chiave nel garantire il rispetto delle policy aziendali, attraverso verifiche periodiche e controlli interni.

Ecovie srl adotta un approccio precauzionale nella gestione dei rischi aziendali, in particolare per quanto riguarda:

- ♦ Salute e sicurezza sul lavoro, con l'adozione di misure preventive per ridurre gli infortuni e migliorare il benessere dei lavoratori; Sostenibilità
- ♦ ambientale, attraverso l'impegno per la riduzione degli impatti ambientali delle attività aziendali;
- ♦ Etica aziendale e anticorruzione, con controlli interni volti a prevenire pratiche illecite.

I principali impegni in questo ambito includono il rifiuto di ogni forma di lavoro forzato e minorile, la garanzia di condizioni di lavoro dignitose e sicure, il rispetto della libertà di associazione e dei diritti sindacali e il divieto di qualsiasi forma di discriminazione basata su etnia, genere, religione, orientamento sessuale, opinioni politiche o condizione sociale. Il Codice Etico di Ecovie srl recepisce i principi fondamentali della Dichiarazione Univer-

sale dei Diritti Umani, della Carta dei Diritti Fondamentali dell'Unione Europea e delle Convenzioni dell'Organizzazione Internazionale del Lavoro (OIL).

Gli impegni chiave includono:

- Salvaguardia della dignità umana in ogni ambito lavorativo e commerciale;
- Parità di trattamento e divieto di discriminazione;
- Diritto a condizioni di lavoro sicure e salubri;
- Rispetto della libertà sindacale e della contrattazione collettiva.

Ecovie srl presta particolare attenzione alla tutela dei lavoratori, delle comunità locali e degli stakeholder vulnerabili, garantendo condizioni di lavoro sicure e dignitose per tutti i dipendenti e collaboratori, oltre al rispetto dei diritti delle categorie più esposte a rischi lavorativi, come i lavoratori con disabilità o i soggetti appartenenti a minoranze e il monitoraggio delle pratiche di fornitura, assicurando che i partner commerciali rispettino gli stessi principi.

Attualmente, il Codice Etico è pubblicamente disponibile online sul sito internet di Ecovie srl.

Il documento è approvato dall'Alta Direzione di Ecovie srl e costituisce parte integrante del Modello di Organizzazione, Gestione e Controllo ai sensi del D.Lgs. 231/01.

L'approvazione del Codice è demandata al Comitato di Gestione, che ne garantisce l'applicazione e l'aggiornamento periodico. Gli impegni assunti tramite Codice Etico si applicano a:

- Tutte le attività di Ecovie srl, sia interne che esterne;
- Tutti i dipendenti, collaboratori e membri del Comitato di Gestione;
- Fornitori e partner commerciali, i quali devono aderire ai principi di condotta etica stabiliti dall'impresa.
- Ecovie srl richiede che i propri fornitori e subappaltatori rispettino gli stessi standard etici, attraverso appositi contratti e procedure di verifica.

Gli impegni etici e di condotta responsabile vengono comunicati attraverso:

- Distribuzione del Codice Etico a tutti i dipendenti e collaboratori all'atto dell'assunzione o dell'inizio della collaborazione;
- Formazione periodica su tematiche di etica aziendale, compliance normativa e prevenzione dei rischi;

- ♦ Sensibilizzazione dei partner aziendali e dei fornitori, con richiesta di adesione ai principi del Codice Etico;
- ♦ Monitoraggio continuo e aggiornamenti a cura dell'Organismo di Vigilanza.

#### [2-26]

Ecovie srl ha messo a disposizione di chiunque ne abbia interesse l'apposita area contatti all'interno del proprio dominio web al fine di presentare richieste, sollevare preoccupazioni o chiedere chiarimenti sull'attuazione delle politiche e pratiche dell'impresa in merito alle proprie condotte aziendali. Si comunica che, nel periodo oggetto di rendicontazione, non risultano pervenuti reclami o comunicazioni di impatti negativi causati direttamente o indirettamente da Ecovie srl.

#### [2-30]

Ecovie srl ha da sempre aderito alla contrattazione collettiva nazionale, adottando il principale CCNL di settore e adeguando di conseguenza i contratti di lavoro.

Nel dettaglio, Ecovie srl ha deciso di

aderire alla contrattazione prevista per il CCNL Industria-Edilizia, in modo tale che tutti i dipendenti abbiano i medesimi diritti e gli stessi benefici collettivi.

# L' ANALISI DI MATERIALITÀ

# L'ANALISI DI MATERIALITÀ

---

[2-29], [3-1], [3-2], [3-3]

L'analisi di materialità è un passaggio essenziale nel processo di rendicontazione della sostenibilità di Ecovie srl, in quanto consente di identificare e prioritizzare le tematiche più rilevanti per l'organizzazione e per i suoi stakeholder. Questo processo è cruciale per garantire che il Bilancio di Sostenibilità sia allineato con le aspettative e le esigenze di tutte le parti interessate, fornendo informazioni chiare e strategiche sulle aree di impatto più significative.

Con l'adozione degli Standard GRI, l'impresa ha rafforzato la metodologia di analisi, allineandola alle best practice internazionali, con l'obiettivo di integrare pienamente la sostenibilità nella strategia aziendale e nei processi decisionali. Il Global Reporting Initiative (GRI), infatti, stabilisce un approccio strutturato per la valutazione della materialità, aiutando le organizzazioni a definire e rendicontare i temi che hanno un impatto rilevante dal punto di vista ambientale, sociale ed economico.

Nel 2025, Ecovie srl ha applicato il principio della doppia materialità, un concetto introdotto dalla Corporate Sustainability Reporting Directive (CSRD) e dagli Standard Europei di Rendicontazione della Sostenibilità

(ESRS). Questo approccio consente di valutare le tematiche secondo due prospettive complementari:

- ♦ Materialità di impatto ("Inside-Out")
  - \* analizza come le attività della Impresa che influenzano la società, l'ambiente e gli stakeholder. Questo include, ad esempio, l'impatto delle emissioni di CO<sub>2</sub>, la gestione della salute e sicurezza dei lavoratori o le pratiche di approvvigionamento responsabile.
- ♦ Materialità finanziaria ("Outside-In")
  - \* valuta i rischi e le opportunità che fattori esterni (cambiamenti normativi, climatici, reputazionali o di mercato) possono generare sulle attività, sulle performance finanziarie e sulla capacità di creare valore nel lungo periodo.

L'integrazione dell'analisi di materialità nella rendicontazione di sostenibilità permette a Ecovie srl di adottare una visione strategica e proattiva, anticipando i rischi e cogliendo le opportunità legate ai cambiamenti sociali, economici e ambientali. Questo processo ha un doppio valore:

- ♦ Per il Ecovie srl consente di allineare le strategie aziendali ai principi della sostenibilità, migliorare la gestione del rischio e incrementare la trasparen-

za verso gli stakeholder. Inoltre, permette di ottimizzare le risorse concentrandosi sulle tematiche che hanno un impatto concreto sulle operazioni aziendali e sulla competitività nel mercato.

- ◆ Per gli stakeholder → fornisce una chiara visione delle priorità della azienda e delle sue azioni per mitigare gli impatti negativi e amplificare quelli positivi.

Clienti, partner commerciali, banche, fornitori, dipendenti e altre parti interessate, possono comprendere meglio come il Ecovie gestisce la sostenibilità, quali sono i suoi impegni e in che modo questi possono influenzare le loro relazioni con l'organizzazione.

Secondo gli Standard GRI, un'analisi di materialità ben condotta deve:

- ◆ Identificare e classificare le tematiche rilevanti, basandosi su dati quantitativi e qualitativi raccolti attraverso interviste, benchmark di settore e analisi di documenti normativi;
- ◆ Coinvolgere attivamente gli stakeholder, per comprendere meglio le loro aspettative e le aree di maggiore interesse;
- ◆ Mappare i rischi e le opportunità, analizzando le possibili implicazioni

di ciascuna tematica sulle operazioni aziendali e sugli impatti esterni;

- ◆ Definire le priorità su cui l'azienda deve concentrare le proprie risorse e le strategie di miglioramento;
- ◆ Integrare i risultati dell'analisi nei processi decisionali aziendali, assicurando che la sostenibilità non sia un elemento separato, ma parte integrante del modello di business dell'impresa.

Per garantire un allineamento strategico con gli obiettivi aziendali, il processo è stato avviato a livello di Alta Direzione, che ha definito il perimetro dell'analisi e ha individuato le principali aree di rischio e opportunità legate alla sostenibilità.

A supporto di questo primo passaggio, sono stati coinvolti i responsabili aziendali delle diverse funzioni, per fornire un quadro operativo sulle attività di Ecovie e il loro impatto e gli esperti di settore e consulenti esterni in materia di sostenibilità.

Attraverso un'analisi preliminare, sono stati poi individuati gli ambiti chiave su cui le attività di Ecovie srl possono generare impatti significativi, sia dal punto di vista ambientale e sociale,

sia rispetto alla governance e alla gestione della compliance normativa.

Le fonti utilizzate per questa identificazione includono:

- ♦ Linee guida internazionali e normative di riferimento, tra cui gli Standard GRI, la Corporate Sustainability Reporting Directive (CSRD) e gli Standard Europei di Rendicontazione della Sostenibilità (ESRS);
- ♦ Best practice di settore, con un confronto con altre realtà simili nel campo della costruzione e manutenzione di strade;
- ♦ Dati interni e report precedenti, per assicurare la continuità nella rendicontazione e la coerenza con le strategie aziendali;
- ♦ Interviste e confronti con i principali responsabili aziendali, per individuare le aree di maggiore criticità e opportunità legate alla sostenibilità.

Una delle principali innovazioni introdotte nell'analisi di quest'anno è stata l'applicazione della doppia materialità, che ha permesso di valutare ogni tematica secondo una doppia prospettiva:

1. L'impatto generato da Ecovie srl su ambiente, persone e società (Inside-out);

2. L'influenza di fattori esterni sulla performance e sulla stabilità finanziaria dell'organizzazione (Outside-in).

Questa metodologia ha consentito di costruire una matrice di materialità più rappresentativa e strategica, che riflette gli aspetti più rilevanti dal punto di vista della sostenibilità e quelli che possono influenzare le decisioni aziendali, oltre che la capacità dell'impresa di creare valore condiviso nel lungo termine.

L'ultima fase del processo ha previsto una validazione dei risultati da parte dell'Alta Direzione, per assicurare che le tematiche individuate siano coerenti con la strategia aziendale e con gli impegni di Ecovie srl in materia di sostenibilità.

Inoltre, Ecovie srl ha avviato un percorso per integrare i risultati dell'analisi di materialità nei processi decisionali interni, assicurando che gli impatti e i rischi legati alla sostenibilità vengano gestiti in modo efficace e in linea con gli standard internazionali.

Dall'analisi condotta emergono sei temi materiali principali, ordinati in base alla loro rilevanza complessiva, che saranno prioritari per la strategia di e per la rendicontazione del Bilancio di sostenibilità del 2025.

## Approccio alla legalità e anticorruzione

Tra i temi materiali analizzati, l'integrità aziendale, la trasparenza e la lotta alla corruzione emergono come le questioni più rilevanti, sia per l'impatto che possono generare, sia per il loro effetto sulla stabilità finanziaria e reputazionale dell'azienda.

Le aree chiave su cui l'organizzazione concentrerà il proprio impegno includono:

- Identificazione e prevenzione dei rischi di corruzione rafforzamento delle procedure di compliance e dei sistemi di controllo interno;
- Miglioramento della trasparenza nei processi decisionali attraverso l'adozione pratiche di governance più strutturate;
- Allineamento alle normative nazionali e internazionali sulla legalità e la conformità, garantendo che ogni attività di Ecovie srl sia svolta secondo i più alti standard etici e normativi.

## Lavoro, salute e sicurezza

Il benessere dei lavoratori e la creazione di un ambiente di lavoro sicuro e inclusivo rappresentano una delle priorità per l'impresa. La sicurezza nei luoghi di lavoro e la gestione della salute dei dipendenti sono aspetti fondamentali, in particolare in un settore operativo come quello della costruzione e manutenzione di strade, dove i rischi lavorativi sono significativi.

Gli ambiti su cui Ecovie srl focalizzerà i propri interventi sono:

- Potenziamento delle politiche di salute e sicurezza → attraverso programmi di formazione, prevenzione e monitoraggio dei rischi;
- Miglioramento delle condizioni di lavoro → garantendo ambienti più sicuri e riducendo il rischio di infortuni;
- Benessere dei dipendenti e sviluppo delle competenze → investendo nella crescita professionale attraverso percorsi di aggiornamento e miglioramento continuo.

---

## Individuazione della catena di fornitura

La gestione responsabile della catena di fornitura è un elemento chiave per l'azienda, sia in termini di impatto ambientale e sociale, sia dal punto di vista economico e finanziario. La selezione dei fornitori e l'adozione di criteri ESG negli acquisti rappresentano una leva strategica per ridurre i rischi e migliorare le performance complessive dell'organizzazione.

Le azioni principali su cui l'azienda si concentrerà sono:

- Miglioramento dei processi di selezione e valutazione dei fornitori → implementando criteri di sostenibilità nelle decisioni di approvvigionamento;
- Adozione di pratiche di due diligence nella supply chain → per garantire che tutti i fornitori rispettino standard elevati in materia di responsabilità ambientale e sociale;
- Incentivazione degli acquisti locali e sostenibili → riducendo l'impatto ambientale dei trasporti e rafforzando il legame con il territorio.

## Economia e tasse

La gestione economica e fiscale è un tema rilevante sia per l'azienda che per i suoi stakeholder. La capacità di creare valore nel tempo, garantendo stabilità finanziaria e trasparenza fiscale, è un elemento essenziale per la crescita sostenibile dell'organizzazione.

Gli aspetti su cui si concentreranno le strategie future includono:

- Trasparenza nella gestione fiscale → assicurando un utilizzo corretto delle risorse finanziarie e il rispetto delle normative tributarie;
- Creazione di valore economico per il territorio e per gli stakeholder → contribuendo attivamente allo sviluppo del settore e alla crescita dell'indotto;
- Pianificazione finanziaria sostenibile → migliorando la gestione degli investimenti e ottimizzando l'allocazione delle risorse in ottica di sostenibilità.

## Buon governo

Il tema del governo d'impresa e della gestione responsabile dell'organizzazione è emerso come un aspetto di rilievo nell'analisi di materialità. Una governance solida consente di rafforzare la fiducia degli stakeholder e di migliorare la capacità di risposta alle sfide del mercato e della sostenibilità.

Le aree su cui Ecovie srl si concentrerà includono:

- Strutturazione di processi decisionali più trasparenti e inclusivi → per garantire un sistema di governance più efficace e allineato alle aspettative degli stakeholder;
- Rafforzamento delle competenze di leadership in sostenibilità → investendo nella formazione dei dirigenti su tematiche ESG;
- Miglioramento della comunicazione e del dialogo con gli stakeholder → attraverso pratiche di engagement più strutturate e un maggiore coinvolgimento nelle decisioni strategiche.

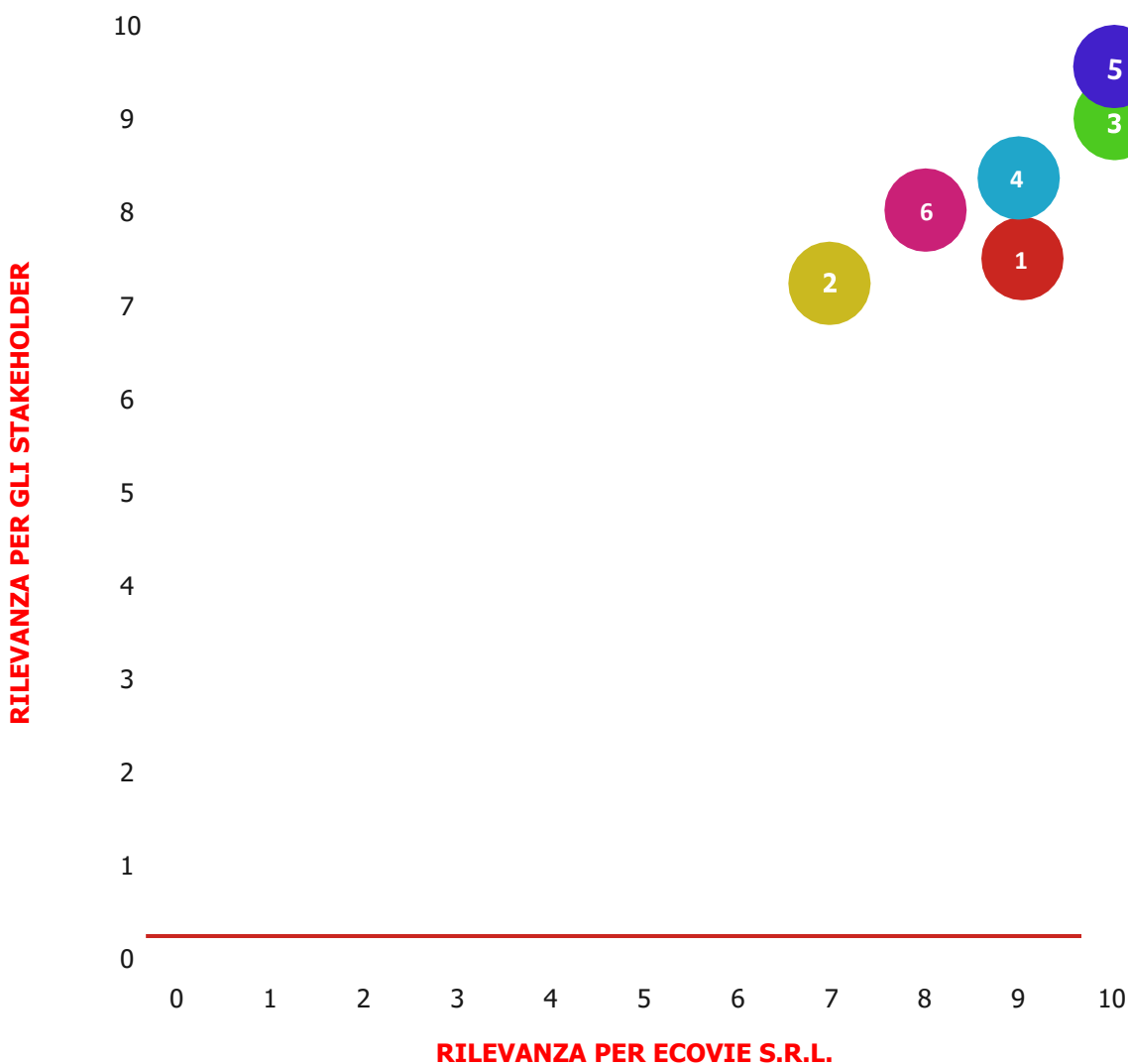
## Ambiente e impatto sul mondo

Sebbene il Facility Management e Property Service sia un settore che ha un impatto ambientale meno diretto rispetto ad altri comparti industriali, la nostra azienda riconosce l'importanza di ridurre la propria impronta ecologica e di migliorare la gestione delle risorse.

Le principali aree di intervento individuate sono:

- Gestione efficiente delle risorse energetiche → attraverso il monitoraggio dei consumi e l'adozione di soluzioni per il risparmio energetico;
- Riduzione delle emissioni di CO<sub>2</sub> → con iniziative mirate alla mobilità sostenibile e alla transizione energetica nelle proprie attività operative;
- Miglioramento della gestione dei rifiuti e dei materiali → adottando strategie di economia circolare e minimizzando l'impatto ambientale dei servizi offerti.

Qui di seguito viene mostrato il risultato dell'analisi di materialità condotta e che ha portato all'individuazione dei temi di rilevanza per Ecovie srl e per i propri stakeholder interni (dipendenti e socio unico) ed esterni (clienti, fornitori, banche, società di assicurazioni, aziende in ATI, aziende in subappalto, sindacati, società di leasing, cassa edile di Padova, comunità locali, istituzioni, utenti della strada e aziende concorrenti).



- 1 - Scelta della catena di fornitura
- 2 - Economia e tasse
- 3 - Legalità e anticorruzione
- 4 - Ambiente e impatto sul mondo
- 5 - Lavoro, salute e sicurezza
- 6 - Buon governo

# ITEMI MATERIALI

## LEGALITÀ E ANTICORRUZIONE

---

L'approccio di Ecovie srl alla legalità e all'anticorruzione rappresenta uno dei pilastri fondamentali della strategia aziendale, non solo per garantire la conformità normativa, ma anche per consolidare la propria reputazione e operare con trasparenza ed eticità in un settore altamente regolamentato. La natura del business dei Ecovie srl la porta a interfacciarsi con un'ampia gamma di interlocutori, che spaziano dalle amministrazioni pubbliche fino al settore privato. La gestione di attività complesse e di grande rilevanza, sia nel contesto pubblico che privato, rende imprescindibile l'adozione di un sistema strutturato di controllo della legalità e di prevenzione dei rischi legati alla corruzione, alla conformità normativa e alla governance aziendale.

Nel corso degli anni, Ecovie srl ha costruito un modello di gestione basato su trasparenza, equità e rispetto delle normative vigenti, integrando nei propri processi interni strumenti e prassi che garantiscono il rispetto delle leggi e l'adozione dei migliori standard internazionali in materia di compliance. Operare in un contesto caratterizzato da normative stringenti, specialmente per la gestione degli appalti pubblici, significa

adottare procedure rigorose per la prevenzione del rischio di corruzione e di conflitto di interessi, garantendo che ogni decisione aziendale sia fondata su criteri di equità e trasparenza.

A dimostrazione del proprio impegno concreto per la legalità, Ecovie srl ha ottenuto il Rating di Legalità, un riconoscimento rilasciato dall'Autorità Garante della Concorrenza e del Mercato (AGCM) che certifica l'adozione di un modello gestionale conforme ai più alti standard etici. Il punteggio ottenuto, pari a tre stelle, attesta la capacità di Ecovie srl di operare secondo principi di concorrenza leale, integrità finanziaria e correttezza nei rapporti con clienti, fornitori e istituzioni. Questo rating, oltre a essere un elemento distintivo in termini di reputazione aziendale, consente a Ecovie srl di accedere a migliori condizioni nei rapporti con enti pubblici e privati, facilitando la partecipazione a bandi di gara e migliorando le relazioni con il sistema bancario e finanziario.

Per garantire l'efficacia della propria strategia di prevenzione della corruzione, Ecovie srl ha sviluppato un sistema di compliance strutturato, fondato sull'adozione del Modello di Organizzazione, Gestione e Controllo ai sensi del D.Lgs. 231/01.

## LEGALITÀ E ANTICORRUZIONE

---

Questo strumento, oltre a prevenire il rischio di reati societari e finanziari, consente di rafforzare il controllo sui processi aziendali, assicurando che ogni attività sia conforme ai requisiti normativi e agli standard interni di governance. Il Codice Etico, documento di riferimento per tutti i dipendenti e stakeholder, rappresenta la base della cultura aziendale e stabilisce principi chiari di comportamento, tra cui il divieto di pratiche corruttive, l'obbligo di trasparenza nei rapporti con enti pubblici e privati e la gestione equa e imparziale degli appalti e delle forniture.

Ecovie srl ha istituito un Organismo di Vigilanza (OdV) indipendente, con il compito di monitorare l'applicazione del Modello 231 e garantire il rispetto delle norme anticorruzione. L'OdV svolge verifiche periodiche sui processi aziendali e analizza eventuali segnalazioni di irregolarità, assicurando un livello di controllo costante sulle operazioni. Un ulteriore elemento distintivo della strategia dell'azienda è l'adozione di una politica di segnalazione delle irregolarità (Whistleblowing), che permette a dipendenti e collaboratori di segnalare in modo anonimo eventuali comportamenti non conformi, contribuendo così a rafforzare la trasparenza e la correttezza nelle pratiche aziendali.

L'impegno di Ecovie srl per la legalità si estende anche ai rapporti con i fornitori e i partner commerciali. Nel l'ambito della catena di fornitura, Ecovie srl ha introdotto procedure di due diligence per la selezione dei partner, assicurando che tutte le aziende con cui collabora rispettino gli stessi principi etici e operino in conformità con le normative anticorruzione. Questo sistema di controllo si applica a tutti i fornitori, indipendentemente dalla loro dimensione e settore di attività, con particolare attenzione ai contratti di subappalto e ai rapporti con imprese coinvolte in progetti di grande scala.

La formazione continua rappresenta un ulteriore pilastro della strategia anticorruzione di Ecovie srl. Ogni anno vengono organizzati corsi di aggiornamento per il personale, con focus specifici sulle normative anticorruzione, sulle procedure aziendali e sui casi pratici di gestione della legalità nei processi di appalto e approvvigionamento. L'obiettivo è creare una cultura aziendale basata sulla prevenzione dei rischi e sulla responsabilizzazione di tutti i dipendenti e collaboratori, affinché ciascuno possa contribuire attivamente al mantenimento di standard elevati di trasparenza e integrità.

## LEGALITÀ E ANTICORRUZIONE

---

[2-27]

Ecovie srl ha avviato un piano di miglioramento continuo che prevede il costante aggiornamento delle policy aziendali, il rafforzamento dei controlli interni e l'integrazione delle migliori pratiche internazionali nella gestione della compliance. In un contesto economico e normativo sempre più complesso Ecovie srl continuerà a investire in strumenti e strategie per garantire che la legalità e la trasparenza rimangano al centro della propria identità aziendale.

## LEGALITÀ E ANTICORRUZIONE

---

Si segnala che nel periodo oggetto di rendicontazione non sono state rilevate non conformità alle leggi e regolamenti di cui sopra.

[2-28]

Ecovie srl comunica di appartenere l'associazione di categoria SITEB.

[205-1]

Ecovie srl, per l'anno oggetto di rendicontazione, dichiara che il 100% delle operazioni di appalto e forniture è soggetto a controlli anticorruzione.

I possibili rischi principali che possono sorgere sono stati individuati nei seguenti:

- Possibili irregolarità negli appalti pubblici,
- Rischi connessi alla gestione della supply chain,
- Conflitti d'interessi nelle relazioni con terze parti,
- Rischi legati a pagamenti illeciti o agevolazioni indebite nei contratti pubblici e privati.

[205-2]

Tutte le figure apicali sono informati sulle normative e procedure anticorruzione che Ecovie srl

ha adottato. Allo stesso modo, anche tutti i dipendenti di Ecovie srl sono a conoscenza delle normative e procedure anticorruzione.

[205-3], [206-1]

Anche per il periodo oggetto di rendicontazione, Ecovie srl comunica che non è stato registrato alcun incidente di corruzione in azienda. Allo stesso modo, non sono pervenute azioni legali né risultavano in corso durante il periodo oggetto di rendicontazione riguardanti comportamenti anti competitivi e violazioni di leggi anti-trust e contro il monopolio.

## LAVORO, SALUTE e SICUREZZA

---

La tutela del lavoro e la garanzia di un ambiente sicuro e salubre per tutti i dipendenti e collaboratori rappresentano un pilastro fondamentale per Ecovie srl. L'attività dell'azienda, operante nei settori di costruzione e manutenzione di strade, si svolge in contesti che possono presentare rischi operativi significativi, specialmente per quanto riguarda la gestione delle attrezzature, i servizi di manutenzione e la presenza di traffico. La sicurezza dei lavoratori, la prevenzione degli infortuni e il rispetto dei diritti fondamentali del lavoro sono, quindi, elementi imprescindibili per il successo aziendale e la sua sostenibilità nel lungo periodo. Ecovie srl, in particolare, ha direttamente dipendenti operanti in sedi diverse da quelle aziendali; si impegna per far sì che le proprie maestranze vedano garantito un ambiente di lavoro sicuro, anche al di fuori delle sedi legali aziendali.

[403-1]

L'impegno di Ecovie srl su questo tema non si limita al mero rispetto delle normative, ma si configura come una strategia che punta a migliorare le condizioni di lavoro, il benessere organizzativo e la prevenzione dei rischi, garantendo standard elevati di sicurezza e protezione. La gestione della salute e sicurezza sul lavoro è un elemento chiave per la tutela del personale, ma ha anche un impatto diretto sulla qualità del servizio offerto e sulla continuità operativa dell'organizzazione.

L'attenzione alla sicurezza assume un ruolo ancora più critico considerando il contesto in cui opera Ecovie srl. Le attività di costruzione e manutenzione di strade possono comportare rischi legati alla movimentazione manuale di carichi, all'utilizzo di sostanze chimiche, all'esposizione a rumori o vibrazioni, alla presenza di traffico e all'impiego di attrezzature specifiche per le lavorazioni. Infatti, tutto ciò richiede un continuo aggiornamento delle procedure di sicurezza e una formazione costante dei lavoratori, affinché tutti gli operatori siano adeguatamente preparati a gestire i rischi e a operare in modo consapevole e protetto.

Ecovie srl inoltre ha percorso un processo che la ha portata ad ottenere la certificazione ISO 39001 sulla sicurezza stradale volto ad assicurare il massimo livello di sicurezza per i propri lavoratori che percorrono le strade.

Inoltre, il Ecovie srl si impegna nella promozione del benessere lavorativo, non solo attraverso la prevenzione degli incidenti, ma anche garantendo condizioni di lavoro dignitose, eque e rispettose dei diritti dei lavoratori.

## LAVORO, SALUTE e SICUREZZA

---

L'adozione di politiche di gestione del personale improntate alla parità di trattamento, alla valorizzazione delle competenze e al miglioramento delle condizioni contrattuali rientra nelle priorità strategiche dell'azienda. In un contesto caratterizzato da un'evoluzione continua delle dinamiche occupazionali, il Ecovie srl investe in formazione e sviluppo professionale, assicurando che i propri dipendenti abbiano gli strumenti per accrescere le proprie competenze e adattarsi alle nuove sfide del mercato del lavoro.

L'impegno di Ecovie srl in questo ambito si traduce nell'adozione di rigorosi standard di sicurezza sul lavoro, come dimostrato dalle certificazioni ottenute, tra cui la ISO 45001, lo standard internazionale per la gestione della salute e sicurezza sul lavoro. Questa certificazione attesta l'adozione di un sistema di gestione strutturato e conforme alle migliori pratiche internazionali, volto a garantire una riduzione dei rischi per la salute dei lavoratori e una prevenzione efficace degli infortuni.

Dal punto di vista operativo, l'azienda implementa misure di prevenzione e protezione attraverso:

- Monitoraggio continuo dei rischi e delle condizioni di sicurezza nei luoghi di lavoro, con verifiche periodiche sugli ambienti operativi;
- Adozione di protocolli di sicurezza rigorosi, con istruzioni operative chiare per tutti i lavoratori;
- Utilizzo di Dispositivi di Protezione Individuale (DPI) idonei e conformi agli standard di settore;
- Corsi di formazione obbligatori e aggiornamenti periodici per il personale, volti a migliorare la consapevolezza sui rischi e sulle corrette pratiche di sicurezza;
- Coinvolgimento attivo dei lavoratori nella prevenzione degli incidenti, attraverso programmi di sensibilizzazione e campagne interne sulla sicurezza.

L'attenzione alla salute e sicurezza non si esaurisce nell'adozione di misure di prevenzione, ma si estende anche alla gestione delle emergenze e alla capacità di risposta rapida in caso di incidenti o situazioni di rischio. Ecovie srl ha sviluppato piani di emergenza dettagliati, con procedure chiare per la gestione di eventuali criticità, garantendo un approccio strutturato alla sicurezza sul lavoro.

## LAVORO, SALUTE e SICUREZZA

---

[403-9], [403-10]

Nel corso del 2025, Ecovie srl non ha registrato alcun infortunio sul lavoro tra i propri dipendenti. L'assenza di incidenti è il risultato di un impegno costante nella prevenzione dei rischi, di una rigorosa applicazione delle normative in materia di salute e sicurezza sul lavoro e dell'adozione di procedure mirate a garantire ambienti di lavoro sicuri e conformi agli standard di settore.

Nello stesso periodo, non sono stati registrati casi di malattia professionale tra i propri dipendenti.

L'assenza di infortuni e di malattie professionali conferma l'efficacia delle misure di prevenzione adottate, che includono la formazione continua, il monitoraggio costante dei rischi lavorativi e l'adozione di protocolli di sicurezza conformi alle normative vigenti, anche con l'obiettivo di preservare il benessere e la salute di tutti i lavoratori.

Ecovie srl, nel corso del 2025, ha mantenuto una sostanziale continuità nell'organico confermando chi già presente e ha provveduto ad incrementare il personale in base all'aumento delle commesse acquisite riflettendo una strate-

gia di consolidamento dell'organico e una gestione attenta delle risorse umane.

[2-7], [401-1]

Durante il 2025, Ecovie srl ha registrato un maggior numero di assunzioni (22) rispetto alle cessazioni (18), evidenziando una stabilità occupazionale complessiva. Il tasso di turnover complessivo per l'anno di rendicontazione è stato calcolato in base alla seguente formula:

$$T = \frac{(a)}{D} \times 100$$

Dove:

- T rappresenta il tasso di turnover;
- a rappresenta il numero di assunzioni;
- D rappresenta il numero medio di dipendenti dato da: (Tot. Dip. inizio anno + Tot. Dip. fine anno)/2

Il tasso di turnover di Ecovie srl per il 2025 è quindi pari a 19,56%, un valore che riflette una stabilità occupazionale complessiva (tenuto conto del basso tasso di disoccupazione nella regione Veneto pari al 3,5% che è spesso causa di dimissioni per ricollocazione del personale), e la prevalenza di nuove assunzioni.

## LAVORO, SALUTE e SICUREZZA

---

Dal punto di vista della distribuzione contrattuale e oraria, Ecovie srl ha attualmente:

- Dipendenti a tempo indeterminato: 87
- Dipendenti a tempo determinato: 11
- Dipendenti a ore non garantite: 1
- Dipendenti a tempo pieno: 97

In termini di fascia di età dei dipendenti, la distribuzione è la seguente:

- Da 20 a 40 anni: 25 dipendente (26%)
- Da 41 a 55 anni: 60 dipendenti (63%)
- Da 56 a 70 anni: 10 dipendente (11%)

Per quanto riguarda la nazionalità, il personale di Ecovie srl è composto da dipendenti italiani per il 92,63%.

Un altro indicatore significativo riguarda le Unità Lavorative Annue (ULA), che per il 2025 si attestano a 74,12 rispetto ai 75,72 dell'anno precedente.

## INDIVIDUAZIONE DELLA CATENA DI FORNITURA

---

Ecovie srl opera in un settore in cui la gestione della catena di fornitura rappresenta un elemento strategico essenziale per garantire la qualità e l'efficienza dei servizi offerti.

Le attività dell'azienda si basano su un sistema di fornitura diversificato, che comprende una combinazione di risorse interne e fornitori selezionati, i quali svolgono un ruolo fondamentale nell'esecuzione dei contratti e nella gestione operativa delle commesse. Le risorse interne, selezionate per competenze specifiche e capacità operative, garantiscono un elevato standard di qualità e affidabilità, in linea con gli impegni dell'azienda in materia di sostenibilità e compliance normativa.

La struttura e il sistema applicato consente di operare con flessibilità ed efficienza, assicurando che ogni attività venga affidata alle corrette risorse interne, in grado di rispondere alle esigenze specifiche di ogni commessa. La collaborazione delle risorse permette di ottimizzare le risorse e di garantire continuità operativa, mantenendo un controllo sulle procedure e sugli standard qualitativi.

L'attività dell'impresa copre diversi ambiti tra cui stabilizzazione, rigenerazione getto di pavimentazioni in CIs e asfalti. I fornitori strategici, operano sotto un sistema di monitoraggio continuo, volto a garantire che ogni processo sia conforme agli standard aziendali e alle normative vigenti.

### [308-1], [414-1]

Uno degli aspetti centrali della gestione della catena di fornitura è l'attenzione ai criteri di sostenibilità e responsabilità sociale. Ecovie srl adotta pratiche di due diligence per la selezione dei fornitori, assicurando che questi ultimi rispettino i requisiti di legalità, trasparenza e rispetto delle normative ambientali e sociali. Inoltre, viene posta particolare enfasi sulla valutazione dei rischi legati alla supply chain, soprattutto in relazione alla conformità alle normative anticorruzione, alle condizioni di lavoro e alla gestione dell'impatto ambientale delle attività operative.

## INDIVIDUAZIONE DELLA CATENA DI FORNITURA

---

La governance della catena di fornitura prevede controlli periodici e audit interni, volti a verificare che i fornitori rispettino gli standard richiesti e adottino prassi responsabili nella gestione delle loro attività. Questo sistema di monitoraggio consente di individuare eventuali criticità e di attuare misure correttive per migliorare continuamente la gestione della supply chain.

L'adozione di criteri di approvvigionamento responsabile è un ulteriore aspetto rilevante della strategia della Azienda. Nel selezionare fornitori, Ecovie srl favorisce realtà che operano secondo principi di sostenibilità, innovazione e rispetto delle normative ambientali, contribuendo a promuovere una filiera trasparente e conforme agli obiettivi di sviluppo sostenibile.

Nel periodo oggetto di rendicontazione, non sono stati inseriti nuovi fornitori rilevanti all'interno dell'albo fornitori di Ecovie srl. Pertanto, gli indicatori relativi alla percentuale di nuovi fornitori che sono stati valutati in funzione di criteri ambientali o sociali sono pari a 0.

Ecovie srl si impegna a incentivare il coinvolgimento di aziende territoriali, rafforzando il legame con il tessuto economico locale e riducendo l'impatto ambientale dei trasporti e della logistica. Nel merito, Ecovie srl, nell'ottica di una gestione responsabile della catena di fornitura e della misurazione delle proprie performance in chiave di sostenibilità, ha sviluppato un sistema di qualificazione e monitoraggio dei fornitori che tiene conto non solo di aspetti qualitativi e operativi, ma anche della loro localizzazione geografica.

Inoltre promuove e opera dove possibile alla riqualificazione in sito del materiale. Per determinare il concetto di fornitore locale, Ecovie srl ha scelto di adottare un criterio coerente con il proprio modello organizzativo e il contesto territoriale in cui opera. In particolare, sono considerati fornitori locali tutte le aziende che hanno sede legale nei pressi della commessa oggetto della fornitura. Tale scelta risponde a una duplice esigenza: da un lato, garantire maggiore efficienza e continuità operativa

## INDIVIDUAZIONE DELLA CATENA DI FORNITURA

---

nella gestione dei servizi, minimizzando eventuali criticità logistiche o amministrative, dall'altro, contribuire allo sviluppo dell'economia locale, favorendo rapporti commerciali con realtà territoriali radicate.

[308-1], [414-1]

Relativamente al periodo oggetto di rendicontazione, si segnalano 14 fornitori qualificati, di cui tutti identificabili come locali, essendo relativamente vicini ai cantieri oggetto della fornitura. Il rapporto tra fornitori locali e fornitori totali qualificati di Ecovie srl è pari al 100%.

L'integrazione di questi principi all'interno della strategia di approvvigionamento di Ecovie srl permette di garantire elevati standard di qualità, efficienza e conformità normativa, consolidando la propria posizione sul mercato e rafforzando la fiducia dei clienti e degli stakeholder. La gestione della catena di fornitura non è solo un aspetto operativo, ma rappresenta un elemento strategico per la crescita sostenibile dell'impresa, assicurando un equilibrio tra competitività, innovazione e responsabilità sociale.

## ECONOMIA E TASSE

La gestione economica e fiscale rappresenta un aspetto molto importante per la stabilità finanziaria e la sostenibilità a lungo termine di Ecovie srl. Operando in un settore in cui la solidità economica e la corretta gestione delle risorse finanziarie sono essenziali per garantire continuità operativa e affidabilità nei confronti di clienti e fornitori, l'azienda ha sviluppato un approccio fondato su trasparenza, conformità alle normative e pianificazione strategica delle proprie attività economiche e fiscali.

Il modello economico dell'impresa si basa sulla capacità di gestire in modo efficiente le risorse derivanti dalle proprie attività, garantendo una distribuzione

equilibrata tra investimenti, costi operativi e crescita dell'organizzazione. La gestione fiscale segue principi di correttezza e responsabilità, assicurando il pieno rispetto delle normative nazionali e garantendo che gli adempimenti tributari siano eseguiti in maniera chiara e conforme ai regolamenti vigenti.

[201-1], [207-1]

Qui di seguito viene rappresentato il valore generato e distribuito Ecovie srl per il periodo oggetto di rendicontazione. Per il periodo di rendicontazione in esame, Ecovie srl non ha ancora determinato l'importo delle imposte sui redditi da versare in quanto, allo stato attuale, non è stato ancora redatto il bilancio definitivo aziendale per l'anno 2025.

### **DATI DA BILANCIO PROVVISORIO ANNO 2025** **(gli stessi saranno aggiornati non appena sarà disponibile il Bilancio definitivo 2025)**

<b>VALORE GENERATO</b>	<b>2025</b>	<b>%</b>
Ricavi dalle vendite e dalle prestazioni	64.462.317 €	98,68%
Altri ricavi e proventi	864.621 €	1,32%
<b>TOTALE VALORE GENERATO</b>	<b>65.326.938 €</b>	<b>100%</b>

Tabella 1

## ECONOMIA E TASSE

---

<b>DISTRIBUZIONE DEL VALORE GENERATO</b>	<b>2025</b>	<b>%</b>
Costi operativi	45.198.978 €	84,50%
Valore distribuito al personale	6.090.953 €	11,39%
Valore distribuito ai fornitori di capitale	231.106 €	00,43%
Valore distribuito alla P.A.	1.967.096 €	3,38%
Valore distribuito alla Comunità	- €	0%
<b>TOTALE VALORE DISTRIBUITO</b>	<b>53.488.133 €</b>	<b>100%</b>

Tabella 2

<b>VALORE TRATTENUTO</b>	<b>2025</b>
Totale valore generato	65.326.938 €
Totale valore distribuito	53.488.133 €
<b>TOTALE VALORE TRATTENUTO</b>	<b>11.838.805 €</b>

Tabella 3

<b>VALORE DISTRIBUITO AL PERSONALE</b>	<b>2025</b>	<b>%</b>
Valore netto distribuito al personale	3.719.699 €	100,00%
Altri costi legati al personale	00000000 €	00,00%
<b>TOTALE VALORE DISTRIBUITO AL PERSONALE</b>	<b>3.719.699 €</b>	<b>100%</b>

Tabella 4

## BUON GOVERNO

---

La gestione responsabile e trasparente dell'organizzazione è un aspetto fondamentale per la sostenibilità dell'impresa, in quanto rappresenta il punto di equilibrio tra la creazione di valore economico, la gestione dei rischi e il rispetto degli impegni sociali e ambientali. Il buon governo aziendale non si limita alla conformità normativa, ma si traduce in un approccio strutturato che garantisce una leadership solida, processi decisionali trasparenti e un'efficace gestione degli stakeholder.

In un contesto economico e normativo in continua evoluzione, un modello di governance ben definito consente di rafforzare la fiducia degli investitori, dei clienti, dei fornitori e delle istituzioni, assicurando che Ecovie srl operi secondo principi di integrità, trasparenza e responsabilità. La sostenibilità, infatti, non può prescindere da un sistema di governance efficace, in cui le scelte strategiche siano allineate con gli obiettivi di lungo periodo dell'organizzazione e rispondano alle sfide del mercato in modo proattivo.

Ecovie srl ha sviluppato una struttura di governance chiara e definita, che assicura il rispetto degli standard di settore e delle normative vigenti, con un'attenzione particolare agli aspetti etici, sociali e ambientali. Un sistema di buon governo contribuisce a garantire una gestione aziendale coerente con i principi di sostenibilità e con le aspettative degli stakeholder, permettendo di identificare e mitigare i rischi e di cogliere opportunità strategiche per la crescita dell'organizzazione.

BUON GOVERNO

[2-9]

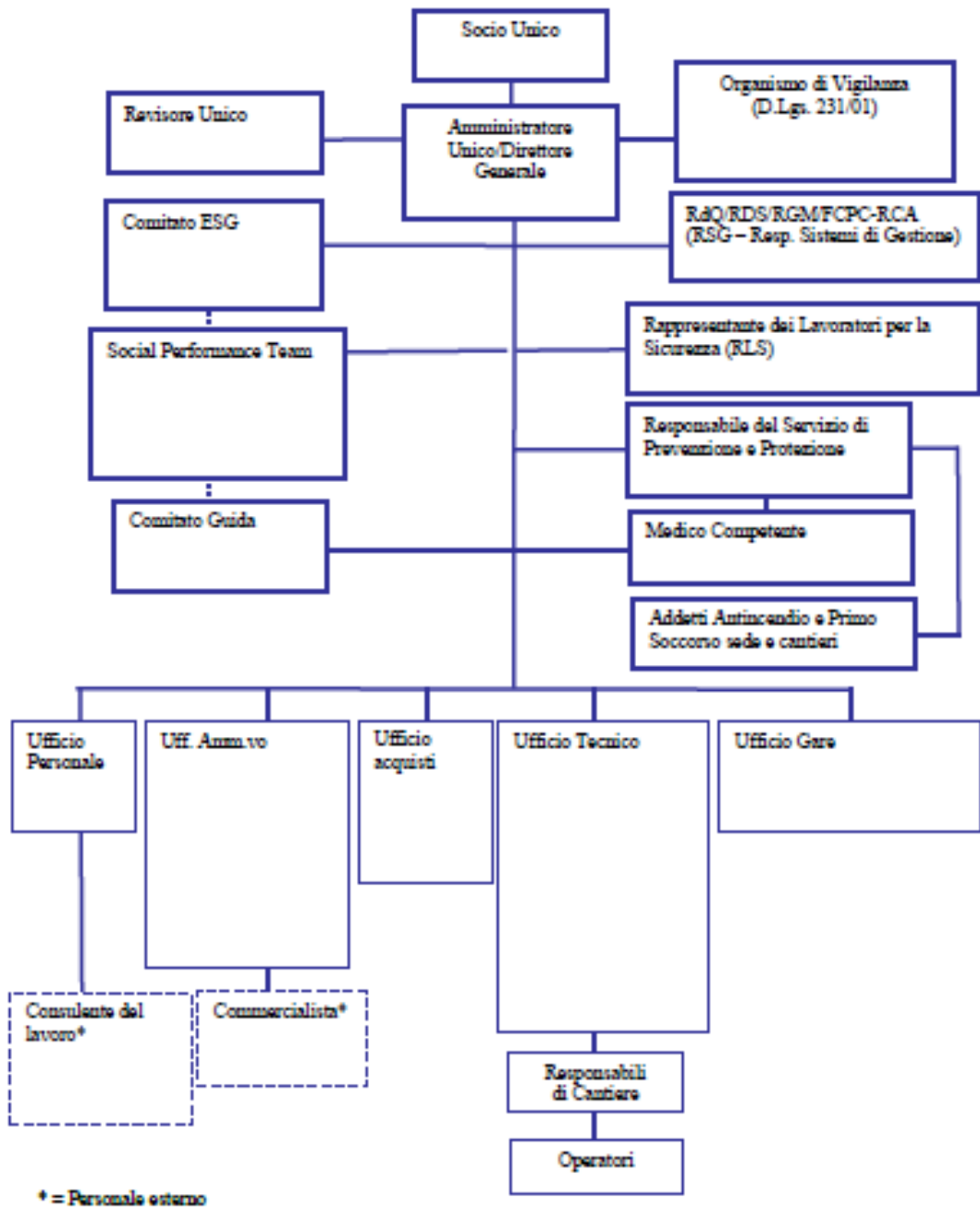


Figura 8

## BUON GOVERNO

---

### [2-10] [2-11] [2-12] [2-13] [2-14]

Ecovie srl ha adottato un sistema di amministrazione guidato da un amministratore Unico, il Dott. Bacco Giulio.

Oltre a ricoprire questo ruolo è anche il responsabile per la gestione degli impatti aziendali e per la rendicontazione di sostenibilità, garantendo un'approfondita supervisione e coordinazione delle attività aziendali tra cui:

- La supervisione dell'attività gestionale e amministrativa dell'azienda;
- La rappresentanza legale dell'azienda;
- La firma e l'esecuzione di contratti, riscossioni e quietanze;
- La gestione delle pratiche amministrative e giudiziaria
- L'adeguamento ai requisiti normativi e di settore, con particolare attenzione alla Corporate Sustainability Reporting Directive (CSRD) e agli Standard Europei di Rendicontazione della Sostenibilità (ESRS);
- La gestione delle performance ESG (ambientali, sociali e di governance);
- Il monitoraggio dei rischi operativi e reputazionali.

in materia di sostenibilità, si occupa di gestire i seguenti aspetti:

- Definire gli indicatori di performance ESG;
- Implementare politiche di sostenibilità e di conformità normativa;

- Monitorare gli impatti ambientali e sociali;
- Gestire la raccolta e l'analisi dei dati per la rendicontazione
- La raccolta e l'elaborazione dei dati da parte del Responsabile della Sostenibilità e delle funzioni aziendali competenti.
- Il confronto con consulenti esterni per garantire l'allineamento con gli standard GRI
- La revisione da parte del Comitato di Gestione, che ne valuta l'accuratezza e la completezza;
- L'approvazione ufficiale e la pubblicazione

Parallelamente, per assicurare e controllare la corretta governance, è stato nominato da Ecovie srl il revisore contabile Dott. Renato Zaffalon, che assicura il controllo e monitoraggio delle operazioni contribuendo così alla trasparenza delle pratiche aziendali.

### AMBIENTE E IMPATTO SUL MONDO

## AMBIENTE E IMPATTO SUL MONDO

---

La tutela dell'ambiente e la gestione responsabile delle risorse naturali rappresentano elementi centrali nell'approccio di Ecovie srl alla sostenibilità. Pur operando in un settore che, rispetto ad altri comparti industriali, presenta un impatto ambientale meno diretto, Ecovie srl è consapevole della necessità di adottare pratiche che riducano al minimo gli effetti delle proprie attività sul territorio e sull'ecosistema. L'impegno per un modello di business sostenibile si traduce in un'attenzione crescente alla gestione dell'energia, alla riduzione delle emissioni di CO<sub>2</sub> e all'ottimizzazione dei processi operativi, con un focus particolare su efficienza energetica, economia circolare e approvvigionamento responsabile.

Ecovie srl, in qualità di realtà operante nella costruzione e manutenzione di strade, attività che possono avere un impatto sull'ambiente attraverso il consumo di energia, carburante, l'utilizzo di materiali e la gestione dei rifiuti. Per questo motivo, Ecovie srl ha definito una serie di strategie mirate a minimizzare l'impatto ambientale delle proprie attività e a favorire la transizione verso un modello operativo più efficiente e sostenibile.

Uno degli ambiti principali di intervento riguarda l'oramai consolidata tecnologia di riciclaggio a freddo dell'asfalto, primo passo per costituire un efficiente sistema di manutenzione e un valido metodo per riabilitare quelle pavimentazioni stradali irrimediabilmente compromesse da un impiego gravoso o da standard costruttivi non adeguati

ai carichi effettivamente sopportati in quelle zone dove la scarsità di materiali ha reso fondamentale questa scelta ma anche dove l'approvvigionamento di quest'ultimi comportasse un elevato impatto ambientale.

Inoltre anche l'efficienza energetica, con l'obiettivo di ottimizzare il consumo di energia e di promuovere soluzioni che riducano la dipendenza da fonti non rinnovabili. Parallelamente, Ecovie srl sta rafforzando le proprie politiche per il contenimento delle emissioni di CO<sub>2</sub>, adottando strumenti di monitoraggio e soluzioni innovative che permettano di misurare e ridurre l'impronta di carbonio associata ai servizi erogati.

Un altro aspetto cruciale è la gestione responsabile dei rifiuti e dei materiali, con un focus su pratiche di economia circolare e sulla riduzione degli sprechi. Ecovie srl promuove un approccio che favorisce il riutilizzo e il riciclo, limitando l'uso di materiali non sostenibili e adottando strategie per una gestione più efficiente delle risorse.

### [302-1]

Nel corso del 2025, Ecovie srl ha monitorato e rendicontato il proprio consumo energetico, con un'attenzione ad aumentare ove possibile l'autoconsumo.

## AMBIENTE E IMPATTO SUL MONDO

---

Il consumo totale di energia elettrica per il periodo di rendicontazione è stato pari a circa 256 MWh:

<b>SEDE</b>	<b>ADDETTI</b>	<b>2025</b>
Via Marco Polo, 25 - Albignasego	99	256 MWh
<b>TOTALI</b>	<b>99</b>	<b>256 MWh</b>

Tabella 5

La misurazione dei consumi è stata effettuata attraverso app dedicata per il monitoraggio della produzione di energia dell'impianto fotovoltaico prediligendo l'utilizzo dell'energia

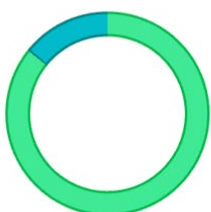
autoprodotta da fonti rinnovabili. Viene qui di seguito elencata la proporzione tra quanto autoprodotta e consumata e quanto acquistata

## AMBIENTE E IMPATTO SUL MONDO

---

### Produzione

**96,1** MWh



 Verso la casa	82,5 MWh (86%)
 Alla rete	13,6 MWh (14%)

### Consumo

**256** MWh



 Dal sole	82,5 MWh (32%)
 Dalla rete	174 MWh (68%)

 Autoconsumo **82,5 MWh (32%)**

### Risparmio energia elettrica 2025

Per quanto riguarda il risparmio energetico, Ecovie, nel 2025, ha prodotto 96.100 Kwh ed autoconsumato 82.500 kwh

Il costo medio dell'energia nel 2025 è stato di € 0,12 / kwh .

Per cui il risparmio ottenuto nel 2025 è di € 9.900,00 (82.500\*0,12).

## AMBIENTE E IMPATTO SUL MONDO

---

Le emissioni indirette di gas a effetto serra (GHG - Scope 2) comprendono le emissioni generate dalla produzione di energia acquistata/autoprodotta e consumata da ECOVIE srl, con riferimento all'elettricità impiegata nella sede operativa aziendale in Albignasego (PD) Via Marco Polo n. 25.

Nell'ambito della rendicontazione delle emissioni indirette, l'azienda ha considerato due classi principali di emissioni Scope 2:

Emissioni da consumi energetici, derivanti dall'elettricità acquistata e consumata per il funzionamento della sede operativa (e relativi impianti), ivi compresa l'officina interna utilizzata per le attività di manutenzione sui mezzi e sugli automezzi aziendali.

La fonte utilizzata per il calcolo delle emissioni da consumi energetici è rappresentata dai dati ufficiali riportati nel rapporto sulla decarbonizzazione ISPRA 363/2022 e 386/2023, mentre il fattore di conversione da KWh a tonnellate di CO<sub>2</sub> equivalente (t-CO<sub>2</sub>) è stato desunto dalla Delibera EEN 3/08 e confermato da Enea nelle linee guida operative per le diagnosi energetiche.

Di seguito si riporta il dettaglio delle emissioni di t-CO<sub>2</sub> equivalente derivanti dai consumi energetici di Ecovie srl per il periodo di rendicontazione.

<b>SEDE</b>	<b>mWh</b>	<b>t-CO2 (Scope 2)</b>
Via Marco Polo n. 25 – Albignasego (PD)	256	110
<b>TOTALE</b>	<b>256</b>	<b>110</b>

## AMBIENTE E IMPATTO SUL MONDO

---

### [302-4]

Ecovie srl, nell'ottica di una gestione più efficiente delle proprie risorse e in conformità con il proprio sistema di gestione ambientale, ha fissato obiettivi volti a ridurre il fabbisogno energetico in relazione al fatturato aziendale. Le principali azioni individuate per il raggiungimento di tale obiettivo includono:

- ♦ Politiche di risparmio energetico nelle sedi operative, con ottimizzazione dell'uso delle apparecchiature elettroniche e implementazione di sistemi di illuminazione a basso consumo;
- ♦ Sensibilizzazione del personale sulle buone pratiche per la riduzione dei consumi, attraverso programmi informativi e campagne interne; Verifica
- ♦ periodica dei consumi e identificazione di possibili aree di efficientamento, grazie al monitoraggio continuo e all'analisi dei dati energetici.

Ecovie srl al fine di migliorare il sistema di report raggiungere gli obiettivi fissati ha deciso di intraprendere il percorso di certificazione ISO 50001 ottenendolo a marzo 2025

Ecovie srl continuerà a implementare azioni di efficientamento energetico e a monitorare i risultati delle proprie politiche, con l'obiettivo di migliorare progressivamente le proprie performance ambientali e di contribuire alla riduzione dell'impatto energetico complessivo delle proprie attività.

### [305-1]

Ecovie srl, pur avendo un impatto relativamente contenuto in termini di emissioni dirette di gas a effetto serra (GHG - Scope 1), considera il tema della sostenibilità ambientale e della riduzione dell'impronta di carbonio una priorità. Le emissioni di GHG dirette includono principalmente:

- ♦ Emissioni da utilizzo automezzi;
- ♦ Emissioni di gas fluorati a effetto serra da caldaia alimentata a gas metano.

## AMBIENTE E IMPATTO SUL MONDO

---

La sede dispone di una caldaia a Gas, la quale entra in funzione solo in supporto alla PDC ad elettricità, avendo un impatto marginale, si considera trascurabile la mancanza del dato all'interno delle misurazioni.

Ecovie srl possiede 150 automezzi tra automezzi dedicati allo spostamento del personale e alla realizzazione delle lavorazioni in cantiere. I consumi di carburante sono stati rilevati attraverso la contabilizzazione mensile del carburante consumato, con conversione in t-CO<sub>2</sub> equivalente secondo le schede tecniche ENI e i parametri ISPRA.

Per il gasolio, è stato applicato il fattore 3.17/CO<sub>2</sub>xT – Fonte Enea per le diagnosi energetiche.

## AMBIENTE E IMPATTO SUL MONDO

UTILIZZO AUTOMEZZI	KG	t - CO <sub>2</sub> (Scope 1)
2024	1.177.328	3.732
<b>2025</b>	<b>1,269.880</b>	<b>4.026</b>

Tabella 11

Relativamente ai consumi della flotta aziendale, si nota un aumento in numero assoluto del quantitativo di carburante che rispecchia l'incremento del parco mezzi e del volume d'affari dell'azienda, resta elevato l'impegno di Ecovie srl nel contenimento dei consumi di t-CO<sub>2</sub> equivalente tramite il continuo rinnovo dei macchinari e la formazione del personale.

Al fine di evidenziare l'incremento dovuto all'aumento della flotta viene ora calcolato il rapporto tra le emissioni di t-CO<sub>2</sub> equivalente e il numero di automezzi:

<b>UTILIZZO AUTOMEZZI</b>	<b>KG</b>	<b>N. MEZZI</b>	<b>t-CO2/Mezzi</b>
2023	3.732	150	24,88
<b>2025</b>	<b>4.026</b>	<b>162</b>	<b>24,85</b>

Tabella 12

In questa modalità di rappresentazione, si nota come il consumo pro-capite degli automezzi sia in discesa rispetto all'anno precedente grazie al rinnovamento di parte del parco mezzi aziendale con mezzi che hanno minori emissioni di CO2.

Viene ora mostrato l'impatto complessivo delle emissioni, dirette e indirette (Scope 1 e Scope 2) di Ecovie srl nel periodo oggetto di rendicontazione.

<b>CLASSE DI EMISSIONI</b>	<b>FONTE</b>	<b>t-CO2</b>
Dirette (Scope 1)	Automezzi	4.026
<b>TOTALE SCOPE 1:</b>		<b>4.026</b>
Indirette (Scope 2)	Consumi energia elettrica	110
<b>TOTALE SCOPE 2:</b>		<b>110</b>
<b>TOTALE EMISSIONI (SCOPE 1 + SCOPE 2):</b>		<b>4.136</b>

Si rimanda al prossimo periodo di rendicontazione (Anno 2026) per le dovute integrazioni dei consumi in termini di t-CO2 equivalenti derivanti dagli impianti a pompa di calore, non inclusi nella presente dichiarazione.

# GRI CONTENT INDEX

# GRI CONTENT INDEX

Dichiarazione D'uso :

Ecovie srl ha presentato una rendicontazione con riferimento agli Standard GRI per il periodo: 01/01/2025 -31/12/2025

Utilizzato GRI1

GRI 1 - Principi Fondamentali - Versione 2021

STANDARD GRI/ALTRA FONTE	INFORMATIVA
<b>Informative generali</b>	
<b>GRI 2 - Informative Generali - versione 2021</b>	2-1 Dettagli organizzativi
	2-2 Entità incluse nella rendicontazione di sostenibilità dell'organizzazione
	2-3 Periodo di rendicontazione, frequenza e referente
	2-4 Restatement delle informazioni
	2-5 Assurance esterna
	2-6 Attività, catena del valore e altri rapporti commerciali
	2-7 Dipendenti
	2-8 Lavoratori non dipendenti
	2-9 Struttura e composizione della governance
	2-10 Nomina e selezione del massimo organo di governo
	2-11 Presidente del massimo organo di governo
	2-12 Ruolo del massimo organo di governo nel controllo della gestione degli impatti
	2-13 Delega di responsabilità per la gestione degli impatti

STANDARD GRI/ALTRA FONTE	INFORMATIVA
<b>Informative generali</b>	
<b>GRI 2 - Informative Generali - versione 2021</b>	2-14 Ruolo del massimo organo di governo nella rendicontazione di sostenibilità
	2-15 Conflitti d'interessi
	2-16 Comunicazione delle criticità
	2-17 Conoscenze collettive nel massimo organo di governo
	2-22 Dichiarazione sulla strategia di sviluppo sostenibile
	2-23 Impegno in termini di policy
	2-24 Integrazione degli impegni in termini di policy
	2-25 Processi volti a rimediare impatti negativi
	2-26 Meccanismi per richiedere chiarimenti e sollevare preoccupazioni
	2-27 Conformità a leggi e regolamenti
2-28 Appartenenza ad associazioni	

STANDARD GRI/ALTRA FONTE	INFORMATIVA
<b>Informative generali</b>	
<b>GRI 2 - Informative Generali - versione 2021</b>	2-29 Approccio al coinvolgimento degli stakeholder
	2-30 Contratti collettivi
<b>Temi materiali</b>	
<b>GRI 3 - Temi materiali - versione 2021</b>	3-1 Processo di determinazione dei temi materiali
	3-2 Elenco di temi materiali
	3-3 Gestione dei temi materiali
<b>GRI 201: Performance economiche - versione 2021</b>	
<b>GRI 3 - Temi materiali - versione 2021</b>	3-3 Gestione dei temi materiali
<b>[201-1]</b>	Valore economico direttamente generato e distribuito
<b>GRI 202: Presenza sul mercato - versione 2021</b>	
<b>GRI 3 - Temi materiali - versione 2021</b>	3-3 Gestione dei temi materiali
<b>[202-1]</b>	Rapporto tra i salari base standard per genere rispetto al salario minimo locale
<b>GRI 203: Impatti economici indiretti - versione 2021</b>	
<b>GRI 3 - Temi materiali - versione 2021</b>	3-3 Gestione dei temi materiali
<b>[203-1]</b>	Investimenti infrastrutturali e servizi finanziati
<b>[203-2]</b>	Impatti economici indiretti significativi

STANDARD GRI/ALTRA FONTE	INFORMATIVA
<b>GRI 204: Prassi di approvvigionamento - versione 2016 - Italian</b>	
[204-1]	Proporzione di spesa verso fornitori locali
<b>GRI 205: Anticorruzione - versione 2016 - Italian</b>	
<b>GRI 3 - Temi materiali - versione 2021</b>	3-3 Gestione dei temi materiali
[205-1]	Operazioni valutate per i rischi legati alla corruzione
[205-2]	Comunicazione e formazione in materia di politiche e procedure anticorruzione
<b>GRI 206: Comportamento anticompetitivo - versione 2016 - Italian</b>	
<b>GRI 3 - Temi materiali - versione 2021</b>	3-3 Gestione dei temi materiali
[206-1]	Azioni legali per comportamento anticoncorrenziale, antitrust e pratiche monopolistiche
<b>GRI 207: Tasse - versione 2019 - Italian</b>	
<b>GRI 3 - Temi materiali - versione 2021</b>	3-3 Gestione dei temi materiali
[207-1]	Approccio alla fiscalità
<b>GRI 302: Energia - versione 2016 - Italian</b>	
<b>GRI 3 - Temi materiali - versione 2021</b>	3-3 Gestione dei temi materiali
[302-1]	Energia consumata all'interno dell'organizzazione
[302-2]	Energia consumata all'esterno dell'organizzazione
[302-4]	Riduzione del consumo di energia

STANDARD GRI/ALTRA FONTE	INFORMATIVA
[302-5]	Riduzione del fabbisogno energetico di prodotti e servizi
<b>GRI 303: Acqua ed effluenti - versione 2018 -</b>	
<b>GRI 3 - Temi materiali - versione 2021</b>	3-3 Gestione dei temi materiali
[303-1]	Interazione con l'acqua come risorsa condivisa
[303-5]	Consumo di acqua
<b>GRI 305: Emissioni - versione 2016 - Italian</b>	
<b>GRI 3 - Temi materiali - versione 2021</b>	3-3 Gestione dei temi materiali
[305-1]	Emissioni dirette di GHG
[305-2]	Emissioni indirette di GHG
[305-5]	Riduzione delle emissioni di GHG
<b>GRI 306: Rifiuti - versione 2020 - Italian</b>	
<b>GRI 3 - Temi materiali - versione 2021</b>	3-3 Gestione dei temi materiali
[306-1]	Generazione di rifiuti e impatti significativi correlati ai rifiuti
[306-3]	Rifiuti generati
<b>GRI 308: Valutazione ambientale dei fornitori</b>	
<b>GRI 3 - Temi materiali - versione 2021</b>	3-3 Gestione dei temi materiali
[308-1]	Nuovi fornitori che sono stati valutati utilizzando criteri ambientali

STANDARD GRI/ALTRA FONTE	INFORMATIVA
[308-2]	Impatti ambientali negativi nella catena di fornitura e azioni intraprese
<b>GRI 401: Occupazione - versione 2016 - Italia</b>	
[401-1]	Nuove assunzioni e turnover
[401-2]	Benefit previsti per i dipendenti a tempo pieno, ma non per i dipendenti part-time o contratto a tempo determinato
[401-3]	Congedo parentale
<b>GRI 403: Salute e sicurezza sul lavoro - versione 2016 - Italia</b>	
<b>GRI 3 - Temi materiali - versione 2021</b>	3-3 Gestione dei temi materiali
[403-1]	Sistema di gestione della salute e sicurezza sul lavoro
[403-2]	Identificazione dei pericoli, valutazione dei rischi e indagini sugli incidenti
[403-3]	Servizi di medicina del lavoro
[403-4]	Partecipazione e consultazione dei lavoratori e comunicazione in materia di salute e sicurezza sul lavoro
[403-5]	Formazione dei lavoratori in materia di salute e sicurezza sul lavoro
[403-6]	Promozione della salute dei lavoratori
[403-8]	Lavoratori coperti da un sistema di gestione della salute e sicurezza sul lavoro
[403-9]	Infortuni sul lavoro

STANDARD GRI/ALTRA FONTE	INFORMATIVA
[403-10]	Malattie professionali
<b>GRI 404: Formazione e istruzione - versione 2016</b>	
<b>GRI 3 - Temi materiali - versione 2021</b>	3-3 Gestione dei temi materiali
[404-1]	Ore medie di formazione annua per dipendente
[404-2]	Programmi di aggiornamento delle competenze dei dipendenti e programmi di assistenza alla transizione
<b>GRI 405: Diversità e pari opportunità - versione 2016</b>	
<b>GRI 3 - Temi materiali - versione 2021</b>	3-3 Gestione dei temi materiali
[405-1]	Diversità negli organi di governo e tra i dipendenti
[405-2]	Rapporto dello stipendio base e retribuzione delle donne rispetto agli uomini
<b>GRI 406: Non discriminazione - versione 2016</b>	
<b>GRI 3 - Temi materiali - versione 2021</b>	3-3 Gestione dei temi materiali
[406-1]	Episodi di discriminazione e misure correttive adottate
<b>GRI 413: Comunità locali - versione 2016 - Italia</b>	
<b>GRI 3 - Temi materiali - versione 2021</b>	3-3 Gestione dei temi materiali
[413-1]	Attività che prevedono il coinvolgimento delle comunità locali, valutazioni di impatto e programmi di sviluppo

STANDARD GRI/ALTRA FONTE	INFORMATIVA
<b>GRI 414: Valutazione sociale dei fornitori - ve</b>	
<b>GRI 3 - Temi materiali - versione 2021</b>	3-3 Gestione dei temi materiali
[414-1]	Nuovi fornitori che sono stati sottoposti a valutazione attraverso l'utilizzo di criteri sociali
<b>GRI 418: Privacy dei clienti - versione 2016 - I</b>	
<b>GRI 3 - Temi materiali - versione 2021</b>	3-3 Gestione dei temi materiali
[418-1]	Denunce comprovate riguardanti le violazioni della privacy dei clienti e perdita di dati dei clienti

# **GLOSSARIO**

## **Bilancio di Sostenibilità:**

Strumento di accountability che rende conto degli impatti generati da un'organizzazione rispetto alle varie dimensioni della sostenibilità: economica, ambientale e sociale e di governance.

## **Codice Etico:**

Adottato su base volontaria, è un documento che definisce un complesso di norme etiche e sociali al quale gli esponenti aziendali si devono attenere.

## **Core Business:**

Attività principali.

## **ESG:**

Acronimo inglese di Environmental, Social, Governance tradotti in italiano come Ambientale, Sociale, Governance.

## **GRI Standards:**

Sviluppati dal gruppo di esperti del Global Sustainability Standards Board, i GRI standards sono i parametri internazionalmente riconosciuti per la rendicontazione di sostenibilità.

## **UNI EN ISO 14001:**

La ISO 14001 è una norma internazionale ad adesione volontaria, applicabile a qualsiasi tipologia di Organizzazione pubblica o privata, che specifica i requisiti di un sistema di gestione ambientale.

## **UNI EN ISO 37001:**

La ISO 37001 stabilisce i requisiti del sistema di gestione progettati per aiutare a prevenire, rilevare e rispondere alla corruzione, nonché a rispettare le leggi anti corruzione e gli impegni volontari applicabili alle attività dell'organizzazione.

## **UNI EN ISO 9001:**

La norma ISO 9001:2015 "Sistemi di gestione per la qualità- Requisiti" è lo standard di riferimento per la gestione della qualità di qualsiasi organizzazione.

---

**Matrice di Materialità:**

La Matrice di Materialità è una matrice con la quale si evidenziano le tematiche ritenute più rilevanti per la realtà aziendale.

**Modello Organizzativo ex. D.Lgs. 231/2001:**

Il Modello Organizzativo ex. D.Lgs. 231/2001 è un insieme di protocolli, che regolano e definiscono la struttura aziendale e la gestione dei suoi processi sensibili riducendo il rischio di commissione di illeciti penali.

**Parità di genere:**

Promuove una cultura del rispetto dei diritti umani e delle pari opportunità.

**Rating di Legalità:**

Il rating di legalità è un indicatore sintetico del rispetto di elevati standard di legalità da parte delle imprese che ne abbiano fatto richiesta.

**Sustainable Development Goals (SDGs):**

La comunità degli Stati ha approvato l'Agenda 2030 per uno sviluppo sostenibile, i cui elementi essenziali sono i 17 obiettivi di sviluppo sostenibile (OSS/SDGs, Sustainable Development Goals) e i 169 sotto-obiettivi per lo sviluppo sostenibile da raggiungere entro l'anno 2030.

**Stakeholder Engagement:**

Lo Stakeholder Engagement (che letteralmente significa "portatori di interesse") è un'attività sistemica che coinvolge gli interlocutori chiave di un'organizzazione su tematiche rilevanti.

**Stakeholder:**

Entità o individuo che può ragionevolmente essere influenzato in modo significativo dalle attività, dai prodotti e dai servizi dell'organizzazione o le cui azioni possono ragionevolmente incidere sulla capacità dell'organizzazione di attuare con successo le proprie strategie e raggiungere i propri obiettivi.

Per commenti, richieste, informazioni e spunti di miglioramento sulle attività di sostenibilità di Ecovie Srl e sui contenuti del presente Bilancio di Sostenibilità è possibile contattare:

**ECOVIE**

ECOVIE SRL

Via Marco Polo,25

35020 – Albignasego (PD)

PEC: [ecovie@legalmail.it](mailto:ecovie@legalmail.it)

Tel.049 8176500

[info@ecovie.it](mailto:info@ecovie.it)

[www.ecovie.it](http://www.ecovie.it)